

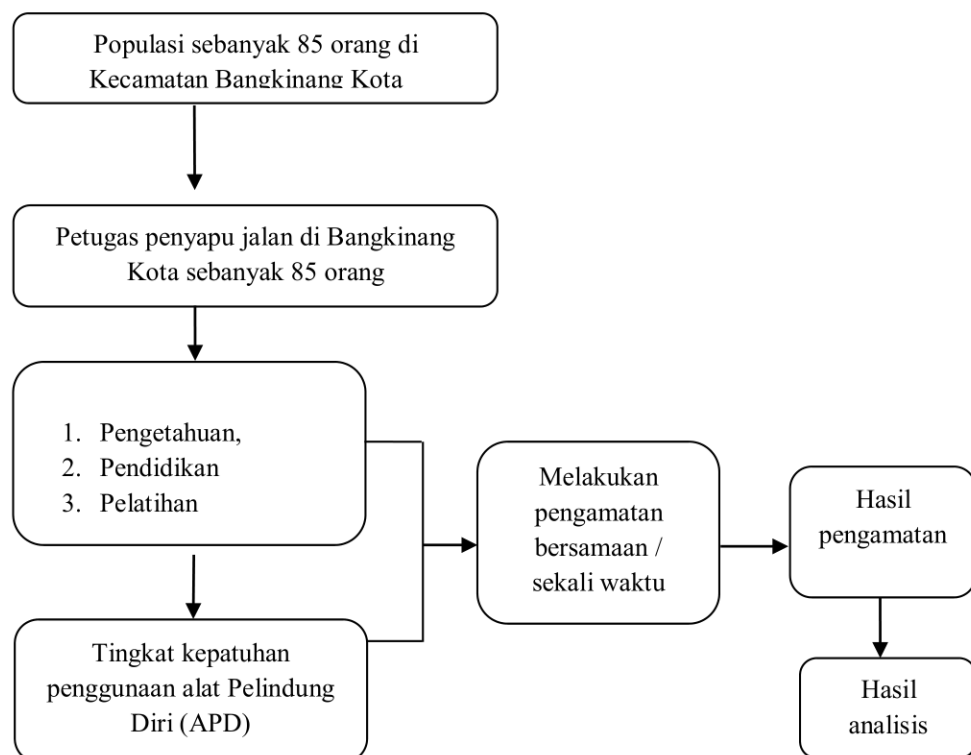
BAB III

METODE PENELITIAN

A. Desain Penelitian

Penelitian ini menggunakan metode survey analitik dengan *cross sectional* dimana variabel independen (pengetahuan, pendidikan, pelatihan) dan variabel dependen (tingkat kepatuhan penggunaan alat pelindung diri) yang diteliti pada saat bersamaan. Adapun rancangan penelitian dapat dilihat pada skema 3.1 berikut ini :

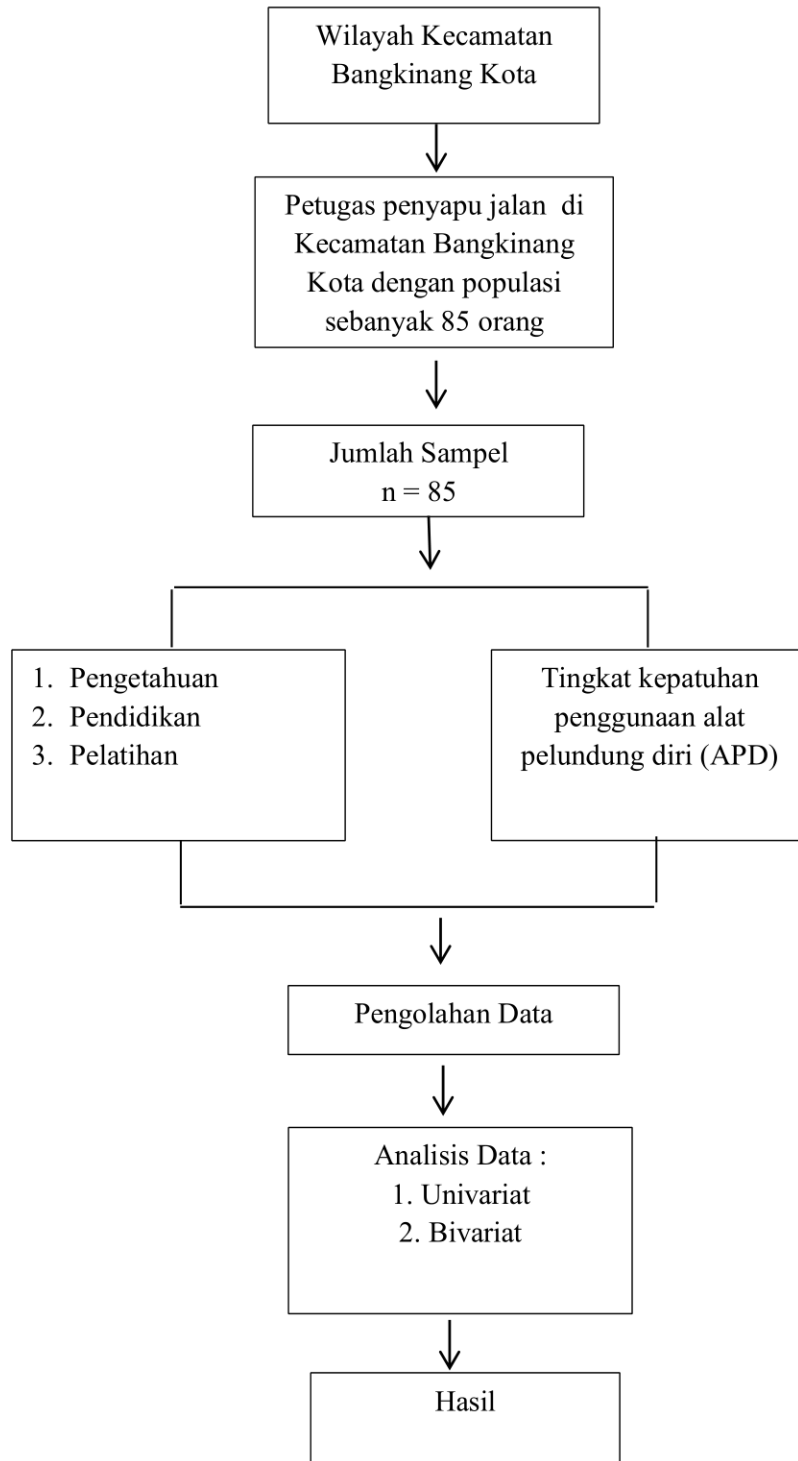
1. Rancangan Penelitian



Skema 3.1.
Rancangan Penelitian
(Hidayat, 2014)

2. Alur Penelitian

Penelitian ini menjelaskan tentang tahapan yang dilakukan dalam penelitian. Adapun alurnya dapat dilihat sebagai berikut:



Skema 3.2 Alur Penelitian

3. Prosedur Penelitian

Dalam melakukan penelitian ini, peneliti akan mengumpulkan data dengan melalui proses sebagai berikut:

- a. Mengajukan surat permohonan izin pengambilan data kepada Universitas Pahlawan Tuanku Tambusai untuk mengadakan penelitian pada petugas kebersihan di Kecamatan Bangkinang Kota.
- b. Meminta izin kepada kepala Dinas Lingkungan Hidup Kota Bangkinang untuk melakukan penelitian pada petugas kebersihan di Kecamatan Bangkinang Kota.
- c. Peneliti akan memberikan informasi secara lisan dan tulisan tentang manfaat dan etika penelitian serta menjamin kerahasiaan responden.
- d. Jika calon responden bersedia menjadi responden, maka peneliti boleh melakukan penelitian.
- e. Peneliti melakukan observasi langsung kepada responden peneliti mengumpulkan data yang telah diperoleh.
- f. Peneliti melakukan analisa data.
- g. Melakukan seminar hasil.

4. Variabel Penelitian

Variabel-variabel yang akan diteliti pada penelitian ini adalah :

- a. Variabel Independen (variabel bebas) variabel yang menjadi sebab timbulnya atau adanya variabel terikat (Sugiyono, 2014). Variabel

bebas dalam penelitian ini adalah pengetahuan, Pendidikan dan pelatihan.

- b. Variabel Dependen (variabel terkait) adalah variabel yang dipengaruhi atau menjadi akibat karena adanya variabel bebas (Sugiyono, 2014). Variabel terkait dalam penelitian ini adalah tingkat kepatuhan penggunaan alat pelindung diri (APD) pada petugas penyapu jalan.

B. Lokasi dan Waktu Penelitian

1. Lokasi Penelitian

Penelitian ini dilakukan pada petugas penyapu jalan di Kecamatan Bangkinang Kota.

2. Waktu Penelitian

Penelitian ini dilakukan pada tanggal 12 s/d 19 juli 2018.

C. Populasi dan Sampel

1. Populasi

Populasi adalah keseluruhan objek penelitian atau objek yang akan diteliti (Notoatmodjo, 2013).

Populasi penelitian ini adalah petugas penyapu jalan di Kecamatan Bangkinang Kota yang berjumlah 96 orang.

2. Sampel

Sampel pada penelitian ini yaitu petugas penyapu jalan di Kecamatan Bangkinang Kota dengan kriteria sebagai berikut :

a. Kriteria sampel

1) Kriteria inklusi

- a) Petugas penyapu jalan di Kecamatan Bangkinang Kota.
- b) Bersedia menjadi responden.

2) Kriteria eksklusi

- a) Petugas penyapu jalan di Kecamatan Bangkinang Kota, tetapi pada saat penelitian tidak ada di tempat atau sedang sakit.

b. Besar Sampel

Besar sampel dalam penelitian ini di tentukan dengan ketentuan rumus Slovin (Notoatmodjo, 2013) yaitu :

$$n = \frac{N}{1 + N(d)}$$

Keterangan :

N = Jumlah Populasi

d = Tingkat Kepercayaan

n = Jumlah Sampel

$$n = \frac{N}{1 + N(d)}$$

$$n = \frac{96}{1 + 96 (0,05)}$$

$$n = \frac{96}{1 + 96(0,0025)}$$

$$n = \frac{96}{1 + 0,24}$$

$$n = \frac{96}{1,24}$$

$$n = 77,4$$

$$n = 77$$

Jumlah sampel ditambah 10 % untukantisipasi jika ketika melakukan penelitian ada sampel yang tidak memenuhi syarat.

Jadi, $77 + 10 \% = 84,7$ di genapkan menjadi 85 orang.

c. Teknik pengambilan Sampel

Teknik pengambilan sampel pada penelitian ini adalah *simple random Sampling* yaitu cara pengambilan sampel dilakukan secara acak, dimana setiap elemen atau anggota populasi memiliki kesempatan yang sama untuk terpilih menjadi sampel (Notoatmodjo, 2013).

D. Etika Penelitian

Dalam penelitian ini, peneliti akan mengajukan permohonan izin kepada kepala Dinas Lingkungan Hidup di Kota Bangkinang untuk mendapatkan persetujuan melakukan penelitian, kemudian menyerahkan kuesioner kepada subjek yang akan diteliti dengan menekankan masalah yang meliputi :

1) Lembaran Persetujuan (*Informed Consent*)

Informed Consent merupakan bentuk persetujuan antara peneliti dan responden penelitian dengan memberikan lembar persetujuan. *Informed Consent* diberikan sebelum penelitian dilakukan dengan memberikan lembar persetujuan untuk menjadi responden. Tujuan *informed consent* adalah agar subjek mengerti maksud dan tujuan penelitian, mengetahui dampaknya. Jika subjek bersedia, maka mereka

harus menandatangani lembar persetujuan. Jika responden tidak bersedia, maka peneliti harus menghormati hak responden.

2) Tanpa Nama (*Anonymity*)

Memberikan jaminan dalam penggunaan subjek penelitian dengan cara tidak memberikan atau mencantumkan nama responden pada lembar alat ukur dan hanya menuliskan kode pada lembar pengumpulan data atau hasil penelitian yang akan disajikan.

3) Kerahasiaan (*Confidentiality*)

Memberikan jaminan kerahasiaan hasil penelitian, baik informasi maupun masalah-masalah lainnya. Semua informasi yang telah dikumpulkan dijamin kerahasiaannya oleh peneliti, hanya kelompok data tertentu yang akan dilaporkan pada hasil riset.
(Hidayat, 2014)

E. Alat Pengumpul Data

Alat pengumpulan data yang digunakan pada penelitian ini berupa kusioner yang berjumlah 15. Jika responden menjawab dengan benar atas pertanyaan yang diajukan, maka diberi skor (1) sedangkan jika jawaban salah diberi skor (0).

F. Prosedur Pengumpulan Data

Data yang dapat dikumpulkan dalam penelitian ini adalah data primer dan data sekunder. Data primer yaitu data yang dikumpulkan oleh peneliti sendiri yaitu berupa identitas petugas penyapu jalan dan data kelengkapan alat pelindung diri (APD) yang didapatkan hasil

wawancara dan observasi langsung. Sedangkan data sekunder diperoleh dari data laporan Dinas Lingkungan Hidup Kota Bangkinang.

G. Definisi Operasional

Definisi Operasional adalah mendefinisikan variabel secara operasional berdasarkan karakteristik yang di amati sehingga memungkinkan peneliti untuk melakukan observasi maupun pengukuran secara cermat terhadap fenomena atau obyek. Definisi Operasional di tentukan berdasarkan parameter yang di jadikan sebagai ukuran dalam suatu penelitian (Hidayat, 2014).

No.	Variabel Dependen	Definisi Operasional	Alat Ukur	Skala Ukur	Hasil Ukur
1.	Kepatuhan Penggunaan APD	Suatu tindakan yang di lakukan responden dalam penggunaan APD selama bekerja sebagai petugas penyapu jalan seperti memakai masker, sarung tangan, helem dan sepatu bot.	Daftar checklist dan kuisisioner dengan 15 pertanyaan	Ordinal	0= Tidak Patuh, jika responden tidak menggunakan salah satu APD. 1= patuh, jika responden menggunakan seluruh APD saat bekerja.

No.	Variabel Independen	Defenisi Operasional	Alat ukur	Skala Ukur	Hasil Ukur
1.	Pengetahuan Petugas Penyapu Jalan	Segala hal yang diketahui oleh responden tentang APD	Kuisisioner dengan 20 pertanyaan	Ordinal	0=Kurang, Jika responden menjawab dengan benar pertanyaan pengetahuan < 56% (< 11 pertanyaan) 1=Baik, Jika responden menjawab dengan benar pertanyaan pengetahuan ≥ 56% (≥ 11 pertanyaan)
2.	Pendidikan	Pendidikan terakhir yang ditamatkan oleh responden pada saat pengisian kuisisioner.	Kuisisioner	Ordinal	0= Pendidikan rendah, (Tidak sekolah, Tidak Tamat SD, SD, SMP) 1= Pendidikan tinggi, (SMA, Perguruan Tinggi)

3.	Pelatihan	Petugas penyapu jalan yang pernah mengikuti pelatihan kesehatan keselamatan kerja selama bekerja.	Kuisisioner	Nominal	0= tidak pernah 1= pernah
----	-----------	---	-------------	---------	------------------------------

H. Teknik Pengolahan Data

Pengolahan data adalah suatu proses dalam memperoleh data dan ringkasan atau angka ringkasan dengan menggunakan cara-cara atau rumusan tertentu.

Pengumpulan data meliputi kegiatan berikut :

1. *Editing* (memeriksa)

Proses *editing* dilaksanakan untuk memeriksa table *checklist* yang telah diisi. Sehingga pengolahan data dapat memberikan hasil yang menggambarkan masalah yang diteliti.

2. *Coding* (kode)

Data yang sudah terkumpul diklasifikasikan dan diberikan kode untuk masing-masing kelas untuk kategori yang sama yang biasanya ditanyakan dalam bentuk huruf atau angka.

3. *Data Entry* (komputerisasi)

Merupakan suatu proses dengan pengolahan dengan komputerisasi.

4. *Cleaning*

Memeriksa kembali data yang telah dimasukkan kedalam komputer untuk memastikan bahwa data tersebut bersih dari kesalahan.

5. *Data Tabulating*

Tabulating data merupakan kegiatan mengelompokkan dan menggolongkan data sesuai dengan variabel bebas dan terkait yang diteliti kedalam table-tabel sehingga diperoleh frekuensi masing-masing kelompok.

I. Analisis Data

Dalam penelitian ini menggunakan:

1. Analisis Univariat

Analisis Univariat yang dilakukan terhadap tiap variabel dari hasil penelitian. Pada umumnya dalam analisis ini hanya menghasilkan distribusi dan persentase dari tiap variabel, sehingga diketahui variasi dari masing-masing variabel.

Dengan Rumus :

$$P = \frac{f}{N} \times 100$$

Keterangan :

P = Persentase

f = Frekuensi

N = Jumlah seluruh observasi

2. Analisis Bivariat

Analisis ini digunakan untuk melihat hubungan antara variabel independen (pengetahuan, pendidikan, dan pelatihan) dengan variabel dependen (Kepatuhan penggunaan Alat Pelindung Diri). Analisis bivariat akan menggunakan uji chi-square (X^2) dengan menggunakan tingkat kepercayaan 95%.

Berdasarkan perbandingan Probabilitas

- a. Jika $p \text{ value} \leq 0,05$ H_a diterima dan H_0 ditolak
- b. Jika $p \text{ value} > 0,05$ H_a tidak terbukti dan H_0 diterima.