

BAB III

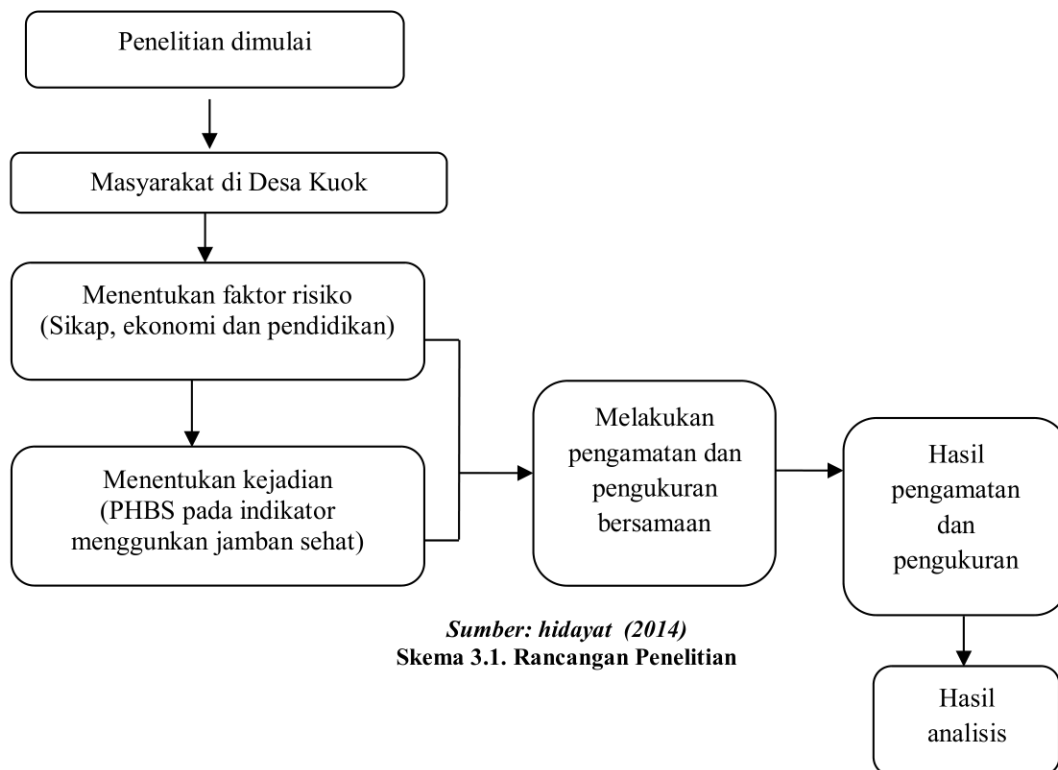
METODOLOGI PENELITIAN

A. Desain Penelitian

Jenis penelitian ini adalah *analitik* dengan rancangan desain *cross sectional*, yaitu rancangan penelitian dengan melakukan pengukuran atau pengamatan variabel independen dan variabel dependen saat bersamaan. Adapun rancangan penelitian dalam penelitian ini adalah:

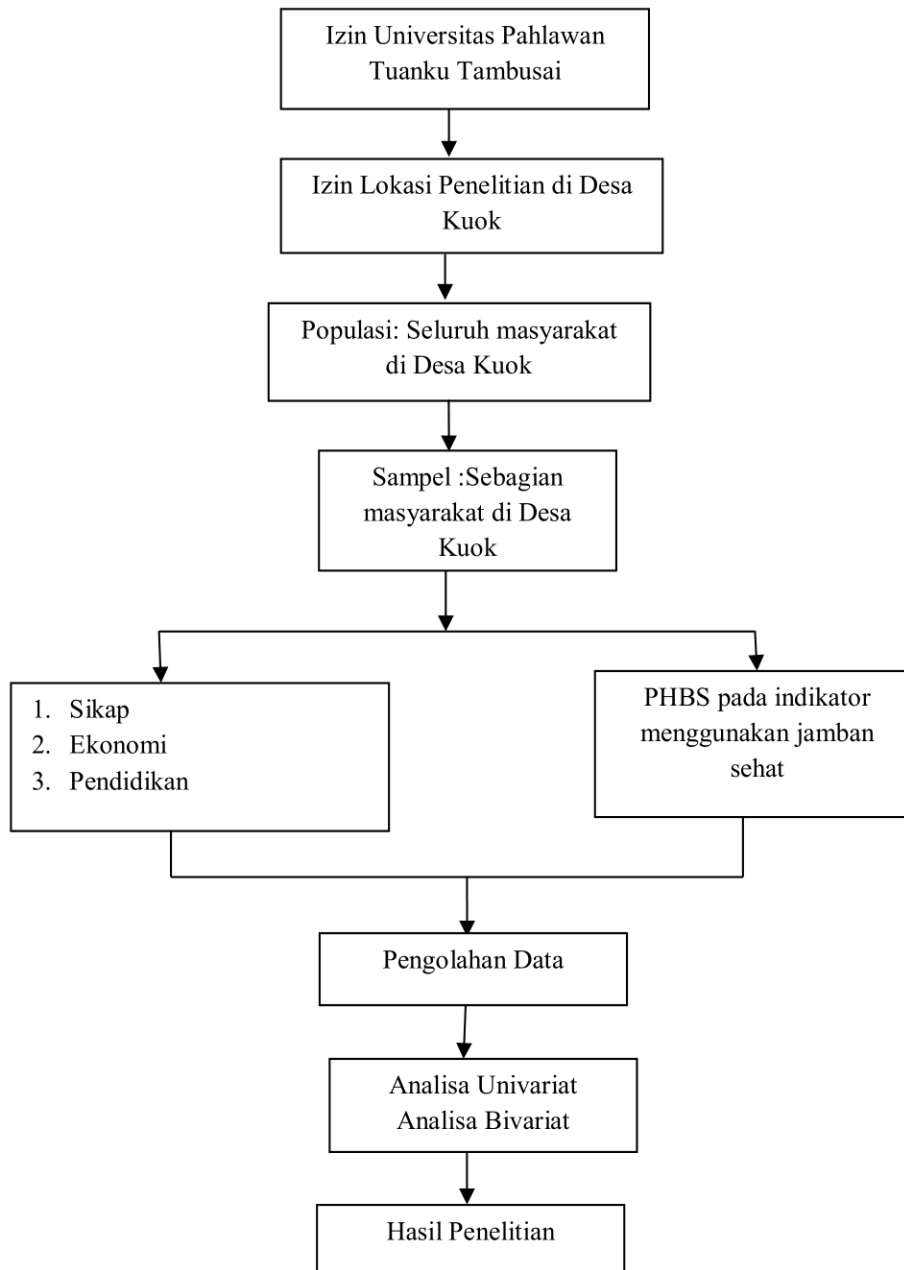
1. Rancangan Penelitian

Rancangan penelitian meliputi proses perencanaan dan pelaksanaan penelitian. Adapun rancangan penelitian dalam penelitian ini adalah:



2. Alur Penelitian

Penelitian ini dapat dibuat dalam alur penelitian sebagai berikut:



Skema 3.2 alur penelitian

3. Prosedur Penelitian

Adapun prosedur dalam penelitian ini adalah:

- a. Mengajukan surat permohonan pengambilan data di Dinas Kesehatan.
- b. Setelah data didapatkan menentukan Puskesmas tempat penelitian.
- c. Mengajukan surat izin pengambilan data ke Desa Kuok
- d. Melakukan pengambilan data di Desa Kuok
- e. Melakukan seminar proposal.

4. Variabel Penelitian

Variabel-variabel yang akan diteliti pada penelitian ini adalah

- a. Variable Independen:

Variabel bebas adalah variabel yang mempengaruhi, yaitu faktor-faktor yang diukur atau dipilih oleh peneliti untuk menentukan hubungan antara fenomena yang diobservasi. Variabel bebas dalam penelitian ini adalah sikap, ekonomi dan pendidikan

- b. Variable dependen

Variabel dependen adalah faktor-faktor yang diobservasi dan diukur untuk menentukan adanya pengaruh variabel bebas. Variabel dependen dalam penelitian ini adalah PHBS pada indikator menggunakan jamban sehat.

B. Lokasi dan waktu penelitian

Penelitian ini dilaksanakan di Desa Kuok wilayah kerja Puskesmas Kuok pada tanggal 22 Mei-15 Juni tahun 2019

C. Populasi Dan Sampel

1. Populasi

Populasi dalam penelitian ini adalah semua rumah tangga di Desa Kuok yang berjumlah 2269 kepala keluarga

2. Sampel Penelitian

Sampel dalam penelitian ini adalah sebagian keluarga di Desa Kuok yang memiliki kriteria sebagai berikut:

a. Kriteria Sampel

1) Kriteria Inklusi

Adapun kriteria inklusi dalam penelitian ini adalah

- a) Keluarga di Desa Kuok yang berada di tempat saat dilakukan penelitian
- b) Bersedia menjadi responden

2) Kriteria eksklusi

Adapun kriteria eksklusi dalam penelitian ini adalah:

- a) Keluarga di Desa Kuok yang pindah saat dilakukan penelitian

b. Teknik Sampel

Teknik pengambilan sampel dalam penelitian ini adalah menggunakan teknik *simple random sampling*, yaitu pengambilan sampel yang dilakukan secara acak dengan menggunakan rumus Slovin :

$$n = \frac{N}{1+N(d^2)}$$

$$n = \frac{2269}{1+2269(0,1^2)}$$

$$n = \frac{2269}{23,69}$$

$n = 95,7$ dibulatkan menjadi 96

Keterangan:

N = Besar populasi

n = Besar sampel

d = Derajat Penyimpangan (0,1)

Jadi jumlah sampel dalam penelitian ini adalah 96 tatanan rumah tangga.

D. Etika Penelitian

Masalah etika penelitian keperawatan merupakan masalah yang sangat penting dalam penelitian, mengingat penelitian berhubungan langsung dengan manusia, maka segi etika penelitian harus di perhatikan. Masalah etika penelitian yang harus di perhatikan antara lain:

1. Lembar Persetujuan (*Informed Consent*)

Merupakan bentuk persetujuan antara peneliti dan responden penelitian dengan memberikan lembar persetujuan. Informed consent tersebut di berikan sebelum penelitian dilakukan. Tujuan informed consent adalah subjek mengerti maksud dan tujuan penelitian, mengetahui dampaknya. Jika calon responden bersedia, maka mereka akan mendatangi lembaran persetujuan tersebut. Jika responden tidak bersedia, maka peneliti harus menghormati hak pasien.

2. Tanpa Nama (*Anomity*)

Untuk menjaga kerahasiaan responden maka peneliti tidak akan mencantumkan namanya pada lembaran pengumpulan data, cukup dengan memberikan nomor kode pada lembar pengumpulan data.

3. Kerahasiaan (*confidentiality*)

Kerahasiaan hasil penelitian, baik informasi maupun masalah-masalah lainnya akan di jamin kerahasiaannya oleh peneliti.(Hidayat, 2014).

E. Alat Pengumpulan Data

Alat pengumpulan data yang digunakan pada penelitian yaitu berupa kuesioner.

1. Untuk kuesioner yang berkaitan dengan sikap menggunakan *skala likert* dengan 10 pernyataan
2. Untuk pertanyaan ekonomi menggunakan 1 pertanyaan
3. Untuk pertanyaan pendidikan menggunakan 1 pertanyaan
4. Untuk PHBS pada indikator menggunakan jamban sehat dengan 9 observasi

F. Prosedur Pengumpulan Data

Dalam melakukan penelitian ini, peneliti akan mengumpulkan data melalui prosedur sebagai berikut :

1. Mengajukan surat permohonan izin kepada institusi Universitas Pahlawan Tuanku Tambusai Riau untuk mengadakan penelitian di Desa Kuok
2. Setelah mendapat surat izin, peneliti memohon izin kepada Kepala Puskesmas untuk melakukan penelitian di wilayah kerjanya.

3. Peneliti akan memberikan informasi secara lisan dan tulisan tentang manfaat dan etika penelitian serta menjamin kerahasiaan responden.
4. Jika calon responden bersedia menjadi responden, maka mereka harus menandatangani surat persetujuan menjadi responden yang diberikan peneliti.
5. Setelah responden menjawab semua pertanyaan, maka kuesioner dikumpulkan kembali untuk dikelompokkan.

G. Teknik Pengolahan Data

Dalam melakukan penelitian ini, data yang diperoleh akan diolah secara manual dengan komputerisasi, setelah data terkumpul, kemudian diolah dengan langkah-langkah sebagai berikut:

1. Pemeriksaan data (*editing*)

Hasil wawancara, angket, atau pengamatan dari lapangan harus dilakukan penyuntingan (*editing*) terlebih dahulu. Editing adalah kegiatan untuk pengecekan dan perbaikan isian formulir atau kuesioner tersebut.

2. Pemberian kode (*coding*)

Setelah kuesioner diedit atau disunting, selanjutnya dilakukan pengkodean yaitu merubah data berbentuk kalimat atau huruf menjadi data angka atau bilangan.

3. Memasukkan Data (*Data Entry*)

Yaitu jawaban dari masing-masing responden dalam bentuk kode dimasukkan kedalam program atau “software” komputer. Salah satu paket program yang digunakan dalam entri data adalah paket program komputerisasi

4. Pembersihan Data (*Cleaning*)

Apabila semua data dari setiap sumber data atau responden selesai dimasukkan, perlu di cek kembali untuk melihat kemungkinan adanya kesalahan kode, ketidaklengkapan dan sebagainya, kemudian dilakukan pembetulan atau koreksi. Proses ini disebut pembersihan data (*data cleaning*) (Notoatmodjo, 2010).

H. Definisi Operasional

Defenisi Operasional adalah mendefinisikan variabel secara operasional berdasarkan karakteristik yang diamati, sehingga memungkinkan peneliti untuk melakukan observasi atau pengukuran secara cermat terhadap suatu objek atau fenomena (Hidayat.A, 2014).

Tabel 3.1 Definisi Operasional

Variabel	Defenisi operasional	Alat ukur	Skala ukur	Hasil ukur
Variabel indenpenden				
Sikap	Respon tertutup seseorang tentang PHBS pada indikator menggunakan jamban sehat	Kuesioner yang terdiri dari 10 pernyataan	Ordinal	1: Positif, jika $x \geq \text{mean}$ (25) 0: Negatif, jika $x < \text{mean}$ (25)
Ekonomi	Jumlah penghasilan orang tua setiap bulannya dibagi dengan jumlah anggota keluarga	Kuesioner dengan 1 pertanyaan	Ordinal	1 = Ekonomi Tinggi, Jika pendapatan per kapita Rp. $>292.951/\text{bulan}$ 0 = Ekonomi Rendah, Jika pendapatan per kapita Rp. $\leq 292.951 / \text{bulan}$
Pendidikan	Proses didik berlangsung terus menerus sampai mencapai pribadi dewasa susila	Kuesioner dengan 1 pertanyaan	Ordinal	0=Pendidikan Dasar (SD, SMP) 1=Pendidikan Menengah (SMA) 2= Pendidikan tinggi (Akademik)
Variabel dependen				
PHBS pada indikator jamban sehat	Cerminan pola hidup keluarga dalam menggunakan jamban sehat 1. Tidak mencemari sumber air minum dan berjarak 10-15 meter 2. Tidak berbau dan tinja tidak dapat di jamah oleh serangga 3. Cukup luas dan landai 4. Mudah di bersihkan 5. Dilengkapi dinding dan atap pelindung, dinding kedap air dan warna. 6. Cukup penerang 7. Lantai kedap air 8. Ventilasi cukup baik 9. Tersedia air dan alat pembersih	Observasi dengan 9 observasi	Ordinal	1: Ya, Jika responden memenuhi 9 indikator jamban sehat 0: Tidak, Jika responden tidak memenuhi 9 indikator jamban sehat

I. Analisa Data

Rencana analisa data Analisis data dalam penelitian ini menggunakan:

1. Analisa Univariat

Analisa univariat bertujuan untuk menjelaskan atau mendeskripsikan karakteristik setiap variabel penelitian. Bentuk analisa univariat tergantung dari jenis datanya. Pada umumnya dalam analisis ini hanya menghasilkan distribusi frekuensi dan persentase dari setiap variabel dengan rumus :

$$p = \frac{f}{N} \times 100$$

keterangan :

p = Persentase

f = Frekuensi

N = Jumlah Seluruh Observasi.

2. Analisa bivariat

Analisa bivariat digunakan untuk melihat hubungan antara variabel independen dengan variabel dependen. Analisa bivariat akan menggunakan uji *Chi-Square* (X^2) dengan menggunakan tingkat kepercayaan 95% dengan menggunakan system komputerisasi. Dasar pengambilan keputusan yaitu :

- a. Jika Probabilitas ($P \leq \alpha$ (0,05) H_a diterima dan H_o ditolak
- b. Jika Probabilitas ($P > \alpha$ (0,05) H_a tidak terbukti dan H_o gagal ditolak

(Notoatmodjo, 2010)

